

NIEUWS

Natuurinclusief bouwen en -inrichten

Maart 2023



Nieuw: gids 'Natuurinclusief ontwikkelen'

Met natuurinclusief ontwikkelen kun je ecologische waarde, sociale waarde én vastgoedwaarde creëren. Maar hoe pak je dat aan? Dat lees je in de praktische gids 'Natuurinclusief Ontwikkelen' van projectontwikkelaar Synchroon, Vogelbescherming Nederland en Nest Natuurinclusief.

De gids wordt 23 maart gepresenteerd en heeft als doel natuurinclusief ontwikkelen gemakkelijk te maken voor iedereen die bezig is met de ontwikkeling van onze leefomgeving. Hij bevat een handreiking die voor elke fase van het ontwikkelproces de stappen en ontwerpkeuzes inzichtelijk maakt. Want door vanaf de eerste stap rekening te houden met mogelijkheden, onmogelijkheden en (wettelijke) verplichtingen voor natuur, wordt vertraging later in het proces voorkomen.

Bij de online presentatie aanwezig zijn? Dat kan door je aan te melden via [deze link](#).



Foto: Shutterstock

Het Grote Natuur- en Klimaat verkiezingsdebat

Er staat bij de verkiezingen op 15 maart meer dan ooit op het spel voor de natuur, het klimaat en de landbouw. In de provincies moeten we met zijn allen de komende jaren een oplossing vinden voor de water-, klimaat- en stikstofcrisis. Want hoe gaan we om met de steeds drogere zomers en het schaarse water? Waar in de provincies komen nieuwe wind- en zonneparken? Hoe zien de verschillende partijen hun taak bij een succesvolle landbouwtransitie? Voor welke oplossingen pleiten de politieke partijen?



Provincie Noord-Brabant





Er valt echt iets te kiezen op 15 maart. Wie goed geïnformeerd zijn stem wil uitbrengen, is van harte uitgenodigd om op 13 maart het Grote Natuur- en Klimaat verkiezingsdebat bij te wonen.

Het debat vindt plaats op maandagavond 13 maart in Tivoli in Utrecht en start om 20.00 uur. Kaarten zijn gratis, [te bestellen op de website van Tivoli Vredenburg](#). Wees er snel bij, de kaarten vliegen de deur uit.



Foto: Peter van Graafeiland

Een groene waterloop in je gevel

Als in een kronkelig riviertje loopt het regenwater door een geul in de gevel naar beneden. Architect Victor Retel Helmrich ontwierp met zijn ontwerpstudio RHeia een open hemelwaterafvoer. "In de gevel is een open groef gemaakt waardoor het water kan wegstromen," vertelt hij over zijn ontwerp. "Door de organische vorm van de geul [...] blijft er water achter zodat er algen, korstmossen en zelfs varens kunnen groeien. Zo combineer je regenwaterafvoer en spontane vergroening van de gevel."

In al zijn gebouwen probeert Retel Helmrich natuurlijke processen toe te laten tot zijn ontwerp. Ook om het gebouw mooier te maken. "Architecten maken prachtige gebouwen maar ze zijn vaak te 'hard', ze laten geen natuur toe. Hun mooiste moment is kort na de oplevering, dan worden de foto's gemaakt." De veroudering die daarna optreedt, is ongewenst. Maar Retel Helmrich pleit ervoor om de veroudering juist in je voordeel te laten werken. Het hele interview lezen? [Klik dan hier](#).

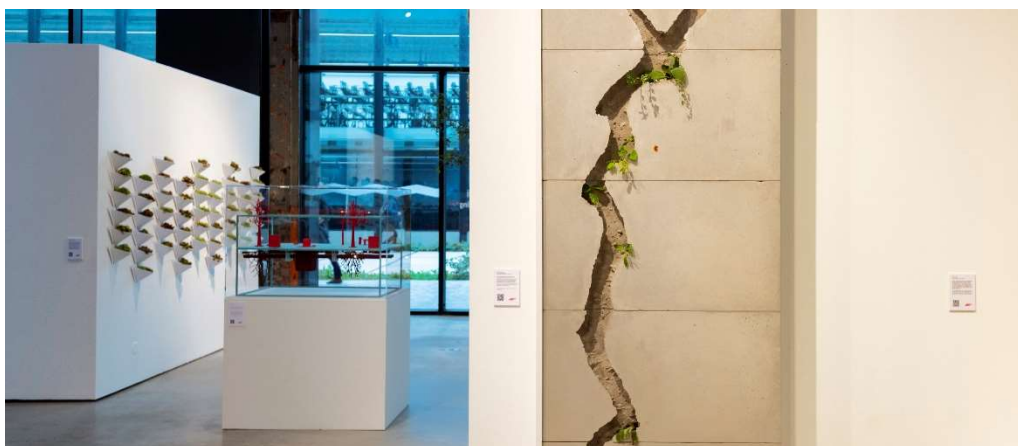


Foto: Joris Buijs





Is jouw kennis van de huismus actueel?

De huismus is nog steeds een van de meest karakteristieke stadse vogelsoorten. Ondanks dat het hem niet voor de wind gaat, zien we dit kleine stadse brutaaltje nog regelmatig. En dat willen we zo houden! Wat is er bekend over deze soort, wat zijn de laatste ecologische onderzoeken en welke maatregelen kun je nemen om de soort te beschermen? Het komt allemaal aan bod in het kennisdocument *Huismus*, dat recent is bijgewerkt en beschikbaar is via de website van [BIJ12](#).



Foto: Hans Peeters, huismus op groen dak

De meervleermuis, een gevoelige stadse soort

Meervleermuizen zijn typerend voor het natte Nederlandse laagland. Voor het vinden van voedsel leunen ze sterk op de aanwezigheid van groot open water en hun aanvliegrotes langs waterwegen en andere lijnvormen in het landschap. Meervleermuizen vormen grote kraamgroepen van wel 100 tot 500 vrouwtjes. Zo'n groep verhuist regelmatig in een netwerk van kraamverblijfplaatsen. Het is daarom belangrijk een goed beeld van dat netwerk te hebben en de verblijfplaatsen voor hen geschikt te houden, want verdwijnt zo'n kraamverblijf, dan ontstaat een probleem voor de populatie. Zeker wanneer er zich op dat moment een kraamgroep bevond.

De Zoogdiervereniging ontwikkelde een factsheet met tips om onze leefomgeving aantrekkelijk te maken en houden voor meervleermuizen. [Download de factsheet](#) gratis of klik op onderstaande afbeeldingen om deze te openen.





Bomenlanen voor biodiversiteit en mobiliteit

Geregeld worden bomenrijen langs wegen gekapt. Dat geeft ruimte voor het verkeer, maar er gaat ook veel verloren. Door bomenlanen uitsluitend vanuit verkeerskundig perspectief te beoordelen, doen we tekort aan de andere functies die lanen hebben. Dat blijkt uit een studie van de TU Delft en de Bomenstichting, die resulteerde in het boek 'Bomenlanen. Over de onlosmakelijke relatie tussen bomen en wegen'.

[Bestel het rapport](#) via de website van de Bomenstichting of lees het artikel dat we hierover schreven op [Bouwnatuurinclusief.nl](#).

Wil je nog meer inspiratie? Bekijk ook eens wat er mogelijk is op het gebied van de vergroening van boomspiegels op [Amsterdam Rainproof](#).



Uitsnede cover boek Bomenlanen.

Contact - algemeen

Heb je vragen naar aanleiding van deze nieuwsbrief of over natuurinclusief bouwen? Neem dan contact op met Merel Roks bij Vogelbescherming Nederland: merel.roks@vogelbescherming.nl.

Blijf op de hoogte

Met deze e-mailnieuwsbrief houden we je op de hoogte van de ontwikkelingen op het gebied van natuurinclusief bouwen en onze projecten in Brabant. Op www.vogelbescherming.nl/b5 kunnen geïnteresseerden zich aanmelden.

Wil je deze nieuwsbrief NIET ontvangen? Geef dan een seintje aan Debby Veenendaal via: debby.veenendaal@vogelbescherming.nl.

