

Colofon

Steenuilen op het erf wordt u in het kader van het Jaar van de Steenuil 2026 aangeboden door STONE Steenuilenoverleg Nederland en Vogelbescherming Nederland. De brochure staat vol met informatie en tips over wat steenuilen nodig hebben en hoe u daar op uw eigen erf aan kunt bijdragen. Hoe u dat concreet kunt aanpakken valt te lezen in de Maatregelencatalogus die u op de site van STONE kunt vinden: www.steenuil.nl/bescherming/maatregelen.

Uitgave STONE (Steenuilenoverleg Nederland) en Vogelbescherming Nederland, 2026

Tekst Ronald van Harxen, Pascal Stroeken en Theo Boudewijn (STONE)

Vormgeving Arno ten Hoeve

Fotografie Cover: André Eijkenaar.

Zie afkorting bij foto's: AE = André Eijkenaar, CH = Claus van den Hoek, AH = Arno ten Hoeve, BK = Bert Kwakkel, MR = Merel Roks, PM = Pauline van Marle, WO = Wesley Overman. Overige foto's: Ronald van Harxen

Druk Drukkerij Roelofs

Oplage 20.000 exemplaren



Steenuilen

op het erf





(PM)

Steenuilen op het erf

Steenuilen op het erf, wie wil dat nu niet? De steenuilenwerkgroep bellen of ze een nestkast willen komen ophangen, of er zelf een ophangen, is dan snel gedaan. Steenuilen zijn holenbroeders en als er geen oude fruitbomen, knobomen of geschikte schuurtjes op het erf staan, is een nestkast een goed alternatief. Regelmatig is dat succesvol. Maar vaak is er meer nodig. Daarover gaat deze erfwijzer. Een beknopte handleiding over waar steenuilen baat bij hebben en wat u – als mede-erfbewoner – daaraan kunt doen. Over voedsel, voortplanting en veiligheid.

Het leven van een steenuil speelt zich doorgaans af binnen een beperkt gebied, vaak niet meer dan 250 meter rondom de nestplek. Dat maakt dat maatregelen om het de steenuilen op uw erf naar de zin te maken, vooral binnen dat gebied effect hebben. Uiteraard is een leefgebied niet perfect

rond, maar wordt in de praktijk bepaald door de gebruiksmogelijkheden voor de steenuil. Op plekken waar veel voedsel te vinden is, zullen ze vaker verblijven dan op plekken met een monotone (en/of hoog-opgaande) begroeiing en zonder mogelijkheden om te jagen.

Zorg voor verbindingen

Jonge steenuilen verlaten in de loop van de nazomer het ouderlijke territorium op zoek naar een plek voor zichzelf. Dat is de gevaarlijkste periode in een steenuilenleven. Ze begeven zich immers in onbekend gebied en weten niet precies waar voedsel te vinden is en waar vijanden zich bevinden. Hoe opener het gebied dat ze moeten doorkruisen, hoe gevaarlijker. Een halfopen, kleinschalig ingericht landschap biedt behalve meer voedsel ook meer veilige schuilplekken. Naast geschikte leefgebieden zijn dus ook de verbindingen tussen deze gebieden van belang, zoals heggen, houtwallen, knotwilgen, bosjes, slootkantjes, rasterpaaltjes en perceelsscheidingen met ruigtestroken. Beschikt u over meer grond dan alleen het erf en de directe omgeving, kijk dan welke mogelijkheden er nog meer zijn, bijvoorbeeld op perceelsscheidingen. Ook veel andere dieren en planten profiteren



Kleinschaligheid van bovenaf; geen groene woestijn, maar heerlijk hopen van haag naar bosje, van struweel tot ideaal erf. Perfecte verbindingen voor de jonge steenuil.

daarvan. Als meerdere burens dat ook doen, verfraaien we niet alleen het landschap, maar verhogen we ook de biodiversiteit. En bieden we rondzwervende jongen een veilige vliegroute!



Een schitterende dichte sleedoornhaag, een veilige haven voor een jonge steenuil die aan de zwerf is.



Voedsel

In goede jaren liggen er veel muizen op voorraad.

Steenuilen zijn beslist niet kieskeurig als het op voedsel aankomt. Zolang het maar dierlijk van aard is. Plantaardig voedsel is niet aan ze besteed. Ook qua formaat van hun prooien zijn ze veelzijdig. Van nog geen halve gram wegende rupsen en kevers, tot woelratten van zestig gram en zo'n beetje alles wat ertussenin zit.

mindere mate (jonge) vogels en soms kikkers. In een jaar met veel muizen vangen ze minder kleine prooien en vice versa. Uit onderzoek is gebleken dat met name veldmuizen en bosmuizen erg belangrijk zijn. Veel muizen betekent doorgaans grotere legfels en meer jongen, die bovendien nog eens in een betere conditie zijn. Jongen in een goede conditie hebben een grotere kans om te overleven.



Bosmuis (videostill).

Het draait om muizen

Dankzij jarenlang onderzoek met nest-camera's hebben we een goed beeld van wat steenuilen hun (nest)jongen voorschotelen. Qua aantal worden kleine prooien als rupsen, nachtvlinders, regenwormen en allerlei kevers het meest gevoerd. Op de zandgronden bemachtigen ze ook grote aantallen meikevers. Gemeten naar hun gewicht zijn grote prooien als muizen van belang en in



Bosmuis (WO).

Veldmuizen en bosmuizen

Veldmuizen komen voor in open graslandgebieden maar ook in graanakkers, bermen en langs slootkanten. Het zijn plantenetters die vooral leven van de groene delen van grassen en kruiden maar graankorrels, vruchten en ander plantaardig voedsel niet versmaden. Omdat ze ook overdag hun holletjes verlaten om eten te zoeken, kunnen 'wakkere' steenuilen dan hun slag slaan. Als de vegetatie later in het voorjaar te hoog wordt, zijn ze voor de relatief kleine steenuilen niet goed bereikbaar meer. Op het moment dat het gras gemaaid wordt, verliezen veldmuizen echter van het ene op het

andere moment hun dekking en worden ze soms in korte tijd in grote aantallen gevangen.

Bosmuizen zijn meer aan begroeiing gebonden, al hoeft dat beslist niet per se bos te zijn. Een groepje bomen of struiken, of een pluk hoog opschietende kruiden biedt ze al gauw genoeg dekking. Ze leven veel op erven. Het zijn alleseters, maar eikels, beukenootjes en hazelnoten vormen een belangrijke voedselbron. In jaren met een overdaad aan eikels en nootjes gedijen ook bosmuizen goed. Het zijn uitgesproken nachtactieve dieren met meestal een activiteitspiek aan het begin en aan het eind van de nacht. Bosmuizen mijden goed verlichte plekken.



Veldmuis (WO).

Muizen kweken

Om het bosmuizen naar de zin te maken is het aanplanten van inheemse bomen en struiken, zeker als deze nootdragend zijn, een goede maatregel. Een zogenaamde takkenril (een langgerekte hoop snoeihout die van boven steeds van vers hout wordt voorzien) biedt bosmuizen de nodige beschutting voor overdag en om hun holletjes onder te graven of in te maken. 's Avonds verlaten ze hun dekking om voedsel te zoeken. Ook een muizenruiter (zie afbeelding) kan bosmuizen lokken. Muizen zijn gevoelig voor hoge grondwaterstanden. Kies droge plekken voor maatregelen.

Voor veldmuizen zijn open, grazige vegetaties van belang waar met een gericht maaibeheer of extensieve begrazing korte en lange vegetaties elkaar afwisselen. Rasterpaaltjes als

zitposten verhogen de jachtmogelijkheden voor steenuilen. Ideaal zijn dubbele rasters met tussen de paaltjes hoge kruiden en grassen en aan weerszijden korte (begrasde) vegetatie. Een gedeeltelijke maaibeurt in de periode dat de steenuilen kleine jongen hebben, verdient aanbeveling. Ook kleine roggeveldjes vlak bij de nestplek zijn belangrijk: ze trekken veldmuizen aan, helemaal als er korenbloemen, klaprozen en andere zogenaamde akkeronkruiden tussen staan en er niet geoogst wordt.

Omdat de aantallen veldmuizen en bosmuizen niet per se in dezelfde jaren pieken, zijn leefgebieden waar beide soorten goed gedijen voor steenuilen extra aantrekkelijk. Zijn er weinig bosmuizen, dan zijn er misschien wel veel veldmuizen en andersom.



Boven: takkenril; rechts: muizenruiter (MR);
onder: voor steenuilen valt hier weinig te halen.

Variatie op het erf

Muizen zijn er lang niet in elk jaar in grote aantallen. In een muizenarm jaar moeten steenuilen daarom kunnen overschakelen naar andere prooien. We noemden al rupsen, nachtvlinders en kevers (loopkevers, aaskevers, meikevers). Maar ook sprinkhanen en zelfs spinnen vormen dan een welkome aanvulling op het menu. Om een rijke insectenfauna op uw erf te krijgen – ook voor andere vogels van belang! – is het nodig inheemse bomen en struiken aan te planten. Exoten, hoe fraai ook, bieden al deze insecten veel minder voedsel doordat ze op het verkeerde moment bloeien of belangrijke voedingsstoffen missen. Ook het aanplanten van een hoogstamboomgaard met streekeigen rassen kan de biodiversiteit

sterk verhogen. Regenwormen zijn een belangrijke voedselbron, maar hebben in grote aantallen enkele nadelen. Ze zijn minder voedzaam en bevatten relatief veel water en (in het achterlijf) veel zand en uitwerpselen waar jonge steenuilen niets mee kunnen. Een nestkast waarin veel wormen zijn gevoerd stinkt vaak naar ammoniak en is vaak vochtig: een ongezond leefmilieu voor opgroeiende jongen. Toch vormen wormen in muizenarme jaren een belangrijke voedselbron.

Het 'toverwoord' is kleinschalige variatie. Hoe meer verschillende leefmilieus op korte afstand van het nest, hoe meer (prooi-) dieren er op uw erf voorkomen binnen de actieradius van de steenuilen, hoe beter de steenuilen zich bij u thuis voelen.



Links: meikever (AH); boven: regenworm; rechts:
pauwoogpijlstaart (videostill); onder: steenuilenerf (AH).





(AH)

Nestgelegenheid

Steenuilen broeden in uiteenlopende holtes in gebouwen, vooral tussen de dakbedekking (pan of golfplaat) en het dakbeschoot / isolatie. Ook maken ze graag gebruik van natuurlijke holtes in oude hoogstamfruitbomen - vooral appel en peer, en walnoot - en in oude knobomen van wilg, els, es en populier. Behoud van bestaande - en het creëren van nieuwe - nestgelegenheid in bomen en gebouwen verdient de voorkeur. Biedt het erf (waarschijnlijk) geen veilige nestplek, dan kan een nestkast worden geplaatst.

Gebouwen

Terwijl oude bomen met holtes op enig moment het loodje leggen, en nestkasten na een jaar of 15 in weer en wind vervangen moeten worden, bieden gebouwen vaak duurzame nestgelegenheid aan steenuilen. Helaas verdwijnen nog steeds geschikte schuurtjes en stalletjes uit het landschap en daarmee gaat niet zelden geschikte nestgelegenheid verloren. Vaak hebben deze gebouwtjes hun (agrarische) functie verloren, staan ze in de weg bij bedrijfsuitbreiding of erfvernieuwing, of worden ze simpelweg als oude troep bestempeld. Koester deze oude,

vaak karakteristieke gebouwtjes en zet in op het behoud ervan. Spring op de bres als onredelijke gemeentelijke regels verlangen dat gebouwtjes moeten worden gesloopt. Heeft u een oud schuurtje op het erf? Zorg dat de uilen onder de pannen of golfplaten kunnen kruipen (opening ca. 7 cm). Leg waar het kan een dakpan scheef, laat die kapotte dakpan voor wat het is, laat dat gat in de dakrand dat toegang tot onder het dak verschaft ongemoeid. Geniet van de schoonheid van het oude gebouwtje mét steenuilen (op het dak)!



Bovenste rij vlnr: ingang naar het nest; uitloopplankje en invliegopening; opening onder daklijst; missende dakpan als ingang. Foto onder: het perfecte schuurtje (AE).

Bij renovatie én nieuwbouw van schuur(tje) of stal kunt u rekening houden met de steenuil. Met enige creativiteit is dat vaak eenvoudig te realiseren. Timmer bijvoorbeeld tussen de dakbedekking en de dakisolatie een ruimte ter grootte van een flinke nestkast af en maak deze toegankelijk met een invliegopening van ongeveer 7 cm in de dakrand. Of zorg ervoor dat de ruimte onder het dak via een opening in de windveer toegankelijk wordt.

Steenuilen verkiezen soms ook heel andere broedlocaties in gebouwen. Denk aan ruimtes tussen stro- en hooibalen, tussen gestapeld hardhout of rommel op een toegankelijk zoldertje. Dat zijn niet altijd veilige plekken en ze kunnen gemakkelijk ongeschikt raken als bijvoorbeeld de materialen verplaatst worden. Dan is het raadzaam om een veilige, alternatieve plek in het gebouw te maken of een nestkast elders op het erf te plaatsen, in de hoop de uilen tot verhuizen te verleiden.



(PM)



Boven: plant tijdig nieuwe fruitbomen aan in een oude boomgaard.
Rechts: knot liever niet alle bomen in hetzelfde jaar.

Bomen

Houd bomen met holtes in stand; laat ook (half)dode bomen zo lang mogelijk staan. Onderhoud aan fruitbomen is goed, maar geef bij takbreuken en zaagvlakken het rottingsproces een kans (gebruik geen wondafdekmiddel!), zodat nieuwe holtes kunnen ontstaan. Door het regelmatig knotten van knotbomen ontstaan mooie koppen waar holtes in gevormd kunnen worden. Voorkom dat de knotboom door

achterstallig onderhoud uitscheurt, en let op dat bij het snoeien bestaande holtes niet worden beschadigd. Plan de knotwerkzaamheden bij voorkeur in december en januari, zodat de uilen niet kort voor het broedseizoen verstoord worden. Zorg voor variatie in de leeftijdsklassen van hoogstamfruitbomen en knotbomen. Plant tijdig nieuwe aan, zodat op termijn ook bomen met holten beschikbaar zijn.

Nestkasten

Nestkasten bieden alternatieve nestgelegenheid op erven die geschikt zijn voor steenuilen. Dat wil zeggen: die voedsel en veiligheid bieden. Er zijn veel verschillende modellen beschikbaar, tegenwoordig vaak met een anti-martervoorziening. Nestkasten zijn commercieel te koop, maar veel steenuilenwerkgroepen bieden (tegen vergoeding) hun eigen model aan.

Kies een rustige plek op het erf en niet in de nabijheid van een weg. Liefst in een boom, op een horizontale tak of in de vork die als veilige uitloop voor de (jonge) uilen dient. Een hoogte van twee tot vijf meter volstaat. Hang de kast niet in dicht bladerdek; steenuilen houden van een enigszins vrije aanvliegroute. Ontbreekt een geschikte boom? Overweeg om een nestkast tegen

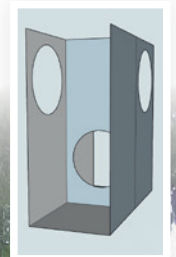
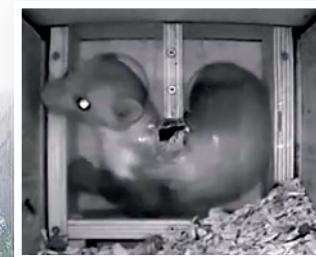
de buitengevel van een schuur, in een open kapschuur, of in een schuur te plaatsen, waarbij de kast via een opening in de gevel toegankelijk is. Nooit in de volle zon hangen en maak altijd een uitloopplankje. Op deze locaties zijn schuilmogelijkheden voor de jongen extra belangrijk. Vraag de lokale steenuilenwerkgroep om advies en hulp.

Pendelsluis

Als het schijfje van het invlieg gat aan de kant wordt gedrukt, sluit het tweede schijfje het binnengaaf af. Zo blokkeert een marter zich de toegang tot de broedruimte.

Sluipsluis

Door de maatvoering van de sluis en de posities van de invliegopening, de opening in het dwarsschotje, en de opening naar de broedruimte, heeft een marter onvoldoende manoeuvreerruimte.



Bovenste rij: een pendelsluis (links, BK) is marterbestendiger dan een sluipluis (midden), maar de aangepaste sluipluis (rechts, tekening: CH) maakt het de marter lastiger. Onder: nestkast met uitloop op de tak (videostill).



(AE)

Veiligheid

Steenuilen gedragen zich in Nederland overwegend als cultuurvolgers. Dat wil zeggen dat ze de menselijke nabijheid of door mensen gecreëerd biotoop opzoeken om te broeden en voedsel te zoeken. Daarvoor hebben ze een stukje van hun natuurlijke schuwheid af moeten leggen. De normale activiteiten die op en rond het erf plaatsvinden gedogen ze dan meestal ook zonder problemen. Ook van u als mede-erfbewoner zijn ze niet snel ‘ondersteboven’.

Erfbewoner

Meestal kijken ze wel eerst de kat uit de boom, voordat ze zich ergens vestigen. Als het rustig is en ze niet voortdurend verstoord worden, kunnen ze besluiten te blijven. Dat wil zeggen: als er ook voldoende voedsel te vinden is en er een nestplek aanwezig is. Met name in de eerste maanden na vestiging

is het van belang dat steenuilen zich veilig voelen. Hoe groot de verleiding ook is, ga niet telkens met een verrekijker naar buiten om ze van dichtbij te bekijken. En kijk zeker ook niet in de nestkast. Als ze zich voortdurend bekeken voelen en verstoord worden, wanen ze zich niet veilig en vertrekken ze naar elders.

Honden en katten

Mede-erfbewoners als honden en katten worden meestal voor lief genomen. Ook als ze een keer opgejaagd worden en zich moeten verschuilen. Als dat echter stelselmatig gebeurt kan het ze weleens te veel worden. De meest kwetsbare periode is de broedtijd. Katten die in bomen klimmen, kunnen weliswaar niet in de nestkast komen, maar wel hinderlijk aanwezig zijn. Tegen de tijd dat de jonge steenuilen het nest verlaten, is het helemaal oppassen geblazen. Het duurt even voordat ze goed

kunnen vliegen en bij gevaar een veilig heenkomen kunnen zoeken. Menig jonge steenuil is in die eerste week gepakt door een hond of kat. Als het kan, verdient het aanbeveling uw huisdier in deze periode binnen te houden, of in ieder geval weg van de directe omgeving van de nestplek. Wat ook helpt is het aanbrengen van schuilgelegenheid in de vorm een stapel stenen of dakpannen waar de jonge steenuilen achter kunnen kruipen, of een flinke stapel snoeihout of iets dergelijks.



Links: katten kunnen niet in de kast, maar zorgen wel voor verstoring (videostill); rechts: vier van de vijf werden gepakt door de hond.



Laat gerust staan, dit zijn perfecte schuilgelegenheden voor jonge steenuilen.



(PM)



Steenmarter (videostill).



Kauwkrakers (videostill).

Natuurlijke vijanden

Een ander gevaar wordt gevormd door natuurlijke vijanden als steenmarter, bosuil en sperwer. De steenmarter vormt vooral een gevaar in het nest en beide andere eigenlijk alleen daarbuiten. Tegen steenmarters kan een anti-marterkast uitkomst bieden, maar tegen een bosuil valt weinig uit te richten en dat geldt ook voor sperwers. Het is uiteraard niet handig om op een steenuilenerf ook een bosuilenkast op te hangen. Kerkuilen en torenvalken zijn weliswaar concurrenten als het op muizen aankomt, maar jagen doorgaans veel verder van het erf af. Een kerkuilen- of torenvalkenkast op het erf hoeft

voor steenuilen dan ook geen bezwaar te zijn. Het zijn beide uitgesproken muizenjagers. Als ze al een vogel weten te verschalken, zullen dat meestal veel voorkomende soorten als merels en spreeuwen zijn. Kauwen en holiduiven hebben voorkeur voor dezelfde hollen als steenuilen. Nestkasten met een speciaal tussenschotje verhinderen dat ze gekraakt worden. Desondanks kunnen met name kauwen soms nadrukkelijk aanwezig zijn en het bewaken van de nestkast kan de steenuilen veel energie kosten. Soms helpt het om op enige afstand een kast op te hangen waar kauwen wel in kunnen.

Andere risico's

Als holenbroeders hebben steenuilen de neiging ogenschijnlijk geschikte holtes te (onder)zoeken. Soms is er echter geen weg meer terug en kruipen ze zich letterlijk vast. Bijvoorbeeld in schoorstenen of rechtopstaande pijpen. Probeer deze met name in de tijd dat de jongen uitvliegen af te dekken of anderszins ongevaarlijk te maken. Rechtopstaande buizen kunnen het beste neergelegd worden, zodanig dat de uilen er aan het andere uiteinde weer uit kunnen. In netten die aardbeien of bessen afdekken tegen bijvoorbeeld spreeuwen, kunnen steenuilen soms verstrikt raken. Controleer deze dagelijks.

Verdrinking is een veel voorkomende doodsoorzaak, vooral drinkbakken voor het vee zijn daarom berucht. Dankzij de gladde, steile wand kunnen te water geraakte steenuilen niet snel omhoog kruipen. Een drijvend plankje of een schuine balk in de bak, is meestal geen oplossing. Steenuilen begrijpen niet dat deze een uitweg naar het droge bieden, zo is uit proeven gebleken. Wat wel helpt is een steenuilveilige drinkbak, een soort van wasmand in een buitenbak. Deze biedt rondom een klimrek waarlangs ook jonge steenuilen snel de weg naar boven weten te vinden. Ook andere vogels kunnen hiervan profiteren.

